



## Impuestos ■ PÁGINA 5

El **31 de marzo** acaba el plazo para solicitar **bonificaciones del IBI**



## Deporte ■ PÁGINA 7

**Atarfe** cobra protagonismo con las **maraton**

# Atarfe reduce en ocho meses dos millones de deuda

■ **Los pagos atrasados** a Endesa y FCC superan el millón de euros en menos de un año de mandato

■ **143.000 € de Diputación** se han dejado de percibir por deudas que arrastraba el municipio desde 1996

■ **El área económica** ha hecho gestiones para recuperar ingresos que suman más de 300.000 €

■ PÁGINA 3



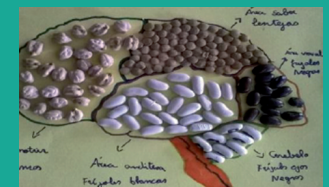
## TEMA ■ P. 4

El gobierno hará un estudio para tratar de bajar la tasa de basura



## TEMA ■ P. 5

Atarfe se suma a la reivindicación por la igualdad de la mujer



## TEMA ■ P. 8

La Feria de la Ciencia moviliza a los diez colegios del municipio



## TEMA ■ P. 8

'La niña de Sierra Elvira', la mariposa autóctona, se lleva al teatro



## El Ayuntamiento regulariza la ayuda a domicilio ■ PÁG. 5

### EDITORIAL

## Un reto posible 'entre todos' los atarfeños

Entre Todos Atarfe' nace con vocación de servicio público. Pretende que sus páginas sirvan para abrir el debate a la participación ciudadana, en el que tengan cabida distintas sensibilidades porque estamos convencidos de que 'entre todos' construiremos un futuro mejor. Es una apuesta por la transparencia informativa que invita a la reflexión.

En este número nos hacemos eco del esfuerzo que realiza el gobierno para sacar al Ayuntamiento de la asfixia económica. Informamos del plazo para acogerse a rebajas en el IBI y explicamos por qué ha subido tanto la tasa de basura. También de los cambios en el servicio de ayuda a domicilio y del protagonismo que ha cobrado Atarfe en el deporte maratoniano. Contamos contigo.



# LAS OPINIONES

■ DIRECTOR: Francisco Rodríguez Quesada.  
 ■ REDACCIÓN Y FOTOGRAFÍA: Giro Comunicación y Sergio Vázquez  
 ■ DISEÑO Y MAQUETACIÓN: Santi Folch (Maquetador-Online.net).

## Entre todos ATARFE

www.ciudadatarfe.com  
 Plaza de España nº 7 - 18.230. ATARFE (Granada)  
 e-mail: prensa@ciudadatarfe.es Tf: 958 436 011

SILVIA LARA CUEVAS  
 CONCEJALA DE GANEMOS



### Carril bici en el camino de Caparacena

Desde "Ganemos Atarfe para la Gente" queremos resaltar la importancia de la conexión del núcleo urbano de Atarfe propiamente dicho con todas las pedanías que conforman el municipio. Es por ello que en el pleno ordinario celebrado en nuestro Ayuntamiento presentamos una moción cuyo objetivo era solicitar a la Diputación Provincial de Granada el arreglo de uno de estos puntos de conexión. En concreto el comúnmente llamado "camino de Caparacena", ya que el mismo se encuentra en unas condiciones lamentables, tal y como detallamos en la imagen que mostramos a continuación:



Entendemos, además, que es una oportunidad para solicitar la construcción de un carril bici en el recorrido que une el municipio de Pinos Puente con el anejo de Caparacena por la carretera GR-432.

La propuesta de acuerdo presentada en el pleno del pasado 28 de enero fue aprobada por unanimidad de todos los partidos políticos con representación.

Nuestro grupo, además, trasladó el acuerdo a la Diputación de Granada, apelando a la necesidad de conectar los territorios y ofrecer vías alternativas de comunicación entre los pueblos que faciliten, de forma respetuosa con el medio ambiente, la comunicación entre los distintos núcleos de población.

#### ■ NOTA ACLARATORIA:

'Entre todos Atarfe' invitó a PSOE y PP para que aportaran sus artículos de opinión. Si lo hicieron PASI, C's y Ganemos. Esperamos contar con todos ellos en próximos números.

El balance de estos primeros meses de Gobierno municipal tiene su Debe y su Haber. Los cambios se visualizan tímidamente. En todos los ámbitos municipales

las tareas de nuestro equipo en estos meses han sido: conocer, determinar las tareas a realizar y "poner orden". Tan solo, me detendré en algunos ejemplos:

**-Orden en las cuentas:** Hemos tenido que contabilizar todos los gastos de 2014 y 2015 y hemos encontrado 2 millones de euros en facturas sin consignación presupuestaria. En el capítulo de compras, hemos acabado con el descontrol poniendo en marcha un procedimiento reglado a seguir. En cuanto al gasto, hemos priorizado gastos, anulando y reduciendo otros, analizando todo lo que se gasta y cuáles son las causas de algunos gastos desmesurados. Para que se entienda: si queremos ahorrar en electricidad debemos reparar los gastos de todos los contadores, analizarlos y preparar el plan de ahorro. También, se ha encargado una auditoría de los costes de la limpieza y la basura, pues el coste del servicio que realiza la empresa concesionaria nos parece desmesurado: 95.000 euros mensuales, y el contrato no tiene indicadores de cumplimiento. Esto nos servirá, además, para averiguar los costes reales y

### Poner orden en el Ayuntamiento



ROSA FÉLIX  
 PORTAVOZ DE  
 POR ATARFE SÍ  
 (PASI)

así determinar próximamente la tasa en una nueva Ordenanza fiscal de Basura. Y finalmente, orden en la deuda: llevamos cuantificados en torno a 60 millones de euros y deberemos establecer un Plan Estratégico para que no nos asfixie.

**-Orden en Bienestar Social:** Hemos trabajado en un nuevo modelo de gestión de la Ayuda a Domicilio para regularizar el servicio y se ha aprobado una nueva ordenanza de ayudas a sociales más justa.

**-Orden en la gestión urbanística:** No ha sido fácil elaborar un ingente listado de problemas urbanísticos pues las víctimas del desarrollo urbanístico desregulado y salvaje se cuentan por cientos: propietarios que el ayuntamiento ha ocupado sus tierras sin indemnizarlos; vecinos de urbanizaciones y empresarios de polígonos que no tienen las urbanizaciones y las infraestructuras terminadas; numerosísimos solares vacíos llenos de ratas y escombros, ingente número de viviendas vacías con una enorme cantidad de problemas añadidos. Un equipo de arquitectos va a realizar una auditoría de todo el pla-

neamiento, sector por sector, identificando las irregularidades y sus posibles soluciones. Además, esta auditoría deberá ir acompañada con la defensa jurídica del Ayuntamiento por-

que se da la paradoja de que el actual equipo de gobierno, denunciante de la corrupción urbanística cuando sus miembros estaban en la oposición, tendrá que hacer frente en los juzgados a múltiples reclamaciones patrimoniales por los convenios urbanísticos (por valor más de 30 millones de euros) o a las responsabilidades civiles subsidiarias.

**-Orden en una administración municipal:** Bajo mínimos. Tenemos la mitad de trabajadores que en otros municipios y la mitad de policías (tan solo 11 efectivos). Estamos poniendo en marcha el estudio de un Plan de Racionalización de los Recursos Humanos.

Estamos en el inicio, queda mucho camino por andar. Proponemos a todos los partidos colocar en el centro de la política los problemas de la gente y aquellas soluciones que más benefician a los vecinos. Las prácticas en las que la labor de oposición se entiende como un combate de boxeo, asestando golpes "al contrincante", pueden tener rédito político, pero Atarfe necesita que el empleo, los derechos sociales y las normas de convivencia sean tarea de todos, sin excepción.

En las últimas semanas fue constituida la Agrupación Ciudadanos Atarfe. Se configuró la primera Junta Directiva de la Agrupación Local de Ciudadanos Atarfe, previa convocatoria de toda la militancia. Mediante procedimiento de primarias abiertas y voto secreto, quedó constituida la Junta de la siguiente forma:

Don Antonio Martín, Coordinador, Doña Raquel Toro, Secretaria-Tesorera, Don Sergio Carrillo, Responsable de Comunicación, Don Andrés Cerrillo, Responsable de Política Municipal, Don Francisco Javier Pérez, Responsable de Ciudadanía, Don Edgar Figueroa, Responsable de Acción Local y Don Juan Cantero, Responsable de Relaciones con Asociaciones y Anejos. Todos ellos han iniciado las actuaciones inherentes a sus cargos y están al servicio de la ciudadanía de Atarfe, para todo aquello que precisen.

Cuando hace unos meses se ofreció a los grupos municipales el participar en éste periódico municipal, pensábamos que era una excelente ventana al municipio, donde, la libertad de expresión, nos permitía exponer nuestras acciones y opiniones. Para nuestra sorpresa se nos ubicó en una columna.

### Agrupación local de C's Atarfe



GRUPO MUNICIPAL  
 DE CIUDADANOS  
 RAQUEL TORO Y ANTONIO  
 PASCUAL MARTÍN RUBIO

Estamos seguros que sería por cuestión de maquetación y que ahora estaremos ubicados en otra posición más representativa para evitar que la gente piense en tintes partidistas y agravios comparativos.

En los últimos meses Ciudadanos ha sido un grupo municipal activo con mociones de carácter local. Gracias a Ciudadanos se aprobó la apertura de Aulas de Estudio, dotar de señalización y servicios a los polígonos industriales de nuestro municipio, revisión a la baja de las tasas de agua y luz de las empresas y comercios de la localidad, creación de un bono cultural que puedan disfrutar los atarfeños de los distintos actos que se celebran en el Centro Cultural, preparar un área de coworking donde potenciar el emprendimiento local, así como una moción exigiendo el cumplimiento de la ordenanza de la venta ambulante y propuestas a la ordenanza de la regulación del taxi, entre otra.

No obstante, ¿tan difícil es cambiar la parada de Taxi de su ubicación actual a ponerla

frente el Ayuntamiento como propusimos y fue aprobada en pleno? ¿Y la parada junto al Centro Cultural? Estas medidas ayudan a la carga y descarga y permite que todo el mundo

tenga identificados las ubicaciones de nuestros Taxis, ¿Tan complicado es terminar con la venta ambulante?... Son estas y otras las preguntas que se hacen los atarfeños y atarfeñas.

Estas mociones, no sólo están aprobadas por unanimidad, sino que lo están desde hace varios meses, pero inexplicablemente, el Ayuntamiento no parece estar por la labor de aplicarlas. Es curioso que las únicas mociones que se aplican realmente sean las que lleva a cabo el equipo municipal, algunas con claro elemento institucional.

Seguiremos trabajando en aquellos temas que verdaderamente preocupan a nuestros vecinos: medidas para reactivar el empleo, seguridad ciudadana, limpieza de nuestras calles, crecimiento desmesurado del padrón municipal (más del doble que el mismo periodo de años anteriores) No se nos ha dado espacio para publicar gráfica al respecto. Lo que sucede en Atarfe debe ser conocido por todos los atarfeños.



■ Los pagos atrasados a Endesa y FCC superan el millón de euros en menos de un año de mandato

■ 143.000 euros de Diputación se han dejado de percibir por deudas que se remontan a 1996

■ TRIBUNALES

El **alcalde** propone a **Visogsa** fraccionar los 4 millones que se deben por el **Corredor Verde**

Entre Todos Atarfe  
Atarfe

■ El alcalde de Atarfe, Francisco Rodríguez Quesada, ha dirigido al Juzgado de Contencioso Administrativo 4 de Granada un informe del área económica del Ayuntamiento en el que solicita que se deduzca de las transferencias que el municipio percibe de la Diputación de Granada los casi cuatro millones de euros que adeuda a la empresa de vivienda y suelo Visogsa por la obra del corredor verde Los Olivares de Elvira que se inauguró en noviembre de 2007.

El escrito responde al oficio remitido por el juzgado para que el Ayuntamiento proceda a saldar la deuda de 3.992.386€ por la actuación en el corredor que llevó a cabo Ingra S.A. (hoy Visogsa) una vez que ya hay sentencia firme tras siete años de litigio.

El equipo de gobierno se ha puesto ya en contacto con la Diputación para negociar un plan de pagos a largo plazo a fin de no causar un "trastorno grave a la hacienda local". El Ayuntamiento desea mantener las transferencias que recibe de la institución provincial o, al menos, que no afecten a las partidas relativas a los Servicios Sociales (Ley de Dependencia, Asistencia a Domicilio, personal de Servicios Sociales..) al tratarse de "prestaciones asistenciales básicas". La propuesta del alcalde se llevó a pleno para su aceptación por parte de todos los grupos políticos.

La cuantiosa deuda tiene su origen en el impago de las certificaciones de obras que correspondía abonar al Ayuntamiento de Atarfe según el convenio que contrajo con la Diputación en julio de 2006. De las diez certificaciones, el entonces gobierno socialista sólo pagó una de ellas y dejó obligaciones por importe de 3,3 millones a lo que hay que sumar 606.269 euros en intereses de demora. El entonces equipo de gobierno argumentó que las obras no se habían realizado conforme a la convenido.

A este contratiempo se suma el embargo a favor de una entidad bancaria de la plaza de toros de Atarfe, un espacio público que sirvió de aval para afrontar un crédito impagado de 7,5 millones de euros, que se ha incrementado hasta los 9,6 millones por intereses y tasas.



Con el nuevo mandato se reestructuró el área económica con la incorporación del tesorero y el interventor municipal.

# El Ayuntamiento abona deudas que superan los dos millones

*La apuesta por reforzar el área económica permite ordenar cuentas y asumir atrasos*

Entre todos Atarfe  
Atarfe

■ Uno de los cambios más significativos y menos visibles que ha experimentado el Ayuntamiento de Atarfe con el nuevo mandato guarda relación con el refuerzo del área económica. La incorporación del interventor y tesorero, puestos claves en el organigrama del área encargada de poner orden en las cuentas, más la contratación de personal eventual cualificado, han permitido marcar las prioridades para sacar al municipio de la asfixia económica que sufre por su elevado endeudamiento, en torno a 60 millones según la estimación provisional.

Los datos que manejan los técnicos arrojan ya resultados nada despreciables. Desde que tomó posesión la nueva corporación, con Por Atarfe Sí (PASI) en el gobierno, se han abonado deudas que se arrastraban del pasado por algo más de 2 millones de euros.

El trabajo minucioso, no siempre valorado, de los técnicos y trabajadores del área económica ha permitido cerrar las cuentas de 2014 que se encontraban sin contabilizar, poniendo al descubierto 2 millones en facturas sin consignación presupuestaria.

De igual modo, el Ayuntamiento ha

puesto al día la contabilidad de 2015 y, desde Tesorería, se ha asesorado al equipo de gobierno para introducir bonificaciones en la ordenanza del Impuesto de Bienes Inmuebles (IBI), y se han confeccionado nuevas tarifas a la baja por el tratamiento de residuos sólidos después de que la justicia retirara la competencia a la Diputación.

■ De las cuentas de 2014 hay facturas sin consignación presupuestaria por importe de 2 millones

Se cumple también con el envío de información al Ministerio de Hacienda sobre el periodo medio de pago a proveedores. Entre los meses de julio y diciembre de 2015, ya con el nuevo gobierno, se ha hecho frente al pago de aproximadamente 680.000 euros correspondientes a facturas atrasadas con distintas empresas y particulares que llevaban esperando meses.

A ello hay que sumar los pagos pendientes a Endesa que desde julio hasta febrero han ascendido a 549.840,63 euros, de los cuales 401.157,37 corresponden a facturaciones atrasa-

## Ingresos que no se venían cobrando

■ Desde el área económica se han efectuado gestiones para obtener dinero que no se venía recaudando en los últimos años. En Tesorería se percataron de que las tarifas del servicio de recogida de basura no se aplicaron correctamente en 2015. Los ingresos aumentarán sensiblemente.

También está previsto obtener otros 100.000 € de la liquidación a las empresas suministradoras de servicios a la población (suministro eléctrico, gas...) que desde 2011 a 2015 no se cobraba.

De igual forma, la empresa de recaudación Gerelo debe abonar 27.000 € por el arrendamiento del local. Por último, se obtendrán unos 50.000 € de las concesiones que se hicieron por instalaciones municipales (bares y cafeterías), algunas sin contrato, y otros 5.000 € por la instalación de los cajeros de los bancos.

das. El Ayuntamiento se ha comprometido, además, a pagar 30.000 euros mensuales más en la facturación para tratar de ponerse al día con la deuda pendiente de años anteriores.

A Fomento de Construcciones y Contratas (FCC), empresa concesionaria del servicio de limpieza, se le han abonado en este mandato, por el servicio prestado en 2014 y los primeros meses de 2015, facturas por importe de 488.129 euros.

Además, se ha terminado de pagar los últimos 200.000 euros correspondientes a una deuda que se arrastraba con BMN por una operación de Tesorería y se ha amortizado un préstamo con el BBVA por importe de 121.498 euros. Incluso se han devuelto en los últimos ocho meses algo más de 80.000 euros por un programa europeo que el anterior gobierno no justificó, y otros 128.000 de participaciones de tributos del Estado correspondientes a 2008, 2009 y 2013.

Transferencias de Diputación por valor de 143.253 euros se han dejado de percibir por deudas atrasadas que se remontan a 1996.

Por último se ha pagado la asignación anual de 2014 y los seis primeros meses de 2015 al PSOE (31.403 euros), PP (27.559) e IU (13.122).



## ■ IMPUESTOS

## Los vecinos pagarán menos por la tasa de tratamiento de residuos sólidos

Entre Todos Atarfe  
Atarfe

■ El gobierno municipal sacó adelante en el pleno extraordinario de diciembre, con el apoyo de Ciudadanos, la modificación de la ordenanza fiscal reguladora de la tasa por el servicio de limpieza viaria y gestión de residuos sólidos urbanos.

La tasa bimestral en concepto de tratamiento de residuos sólidos se ha fijado en 2,98 euros por vivienda y, en un futuro, se incluirá en la factura de basura que llega cada dos meses. Se trata de una cantidad sen-



Se generan 8.000 toneladas al año.

siblemente inferior a la que aplicaba la Diputación de Granada en los últimos años.

El cambio se produce después de que la justicia anulase la ordenanza reguladora de la tasa que cobraba la Diputación de Granada. Fue en 2013 cuando la institución provincial empezó a emitir esta tasa después de que muchos municipios, entre ellos Atarfe, no pagaran [sí lo hacían los ciudadanos] al Consorcio Provincial por el tratamiento de los residuos que genera nuestra localidad, en torno a 8.000 toneladas al año. El municipio debe 2,3 millones de euros a la Diputación por no haber pagado esta tasa desde los años 90.

En los últimos años, la Diputación de Granada había incrementado al alza el importe de dicha tasa de tratamiento de residuos sólidos porque tenía en cuenta el valor catastral del inmueble.

En un futuro se espera disponer de datos más precisos para que se pague según el número de miembros de la unidad familiar, tal y como han solicitado los grupos de Ganemos y Ciudadanos.

■ La elevada deuda llevó al anterior gobierno a aprobar un plan de ajuste con subidas de tasas

■ Para aliviar la carga fiscal a los vecinos se fraccionará lo que no se ha cobrado de 2015



Gráficos sobrepresionados con las subidas (bimestral y anual) de la tasa de basura que afecta a las viviendas, según se fijó en el plan de ajuste.

# El gobierno local explica la razón de la subida de la tasa de basura

Se revisará el coste del servicio para tratar de abaratar las tarifas que aplicó el PSOE

Entre Todos Atarfe  
Atarfe

■ El equipo de gobierno ha encargado una auditoría para conocer el coste real de la tasa de basura al no estar conforme con las subidas de los impuestos que se aprobaron en el anterior mandato para reducir la elevada deuda que generaron los anteriores gobiernos con su gestión.

Para entender la subida de 2016 hay que remontarse a 2012 y 2013. La elevada deuda llevó al anterior gobierno municipal a solicitar préstamos por importe de 18,6 millones de euros para pagar lo que se debía a las empresas que se dedican a proveer o abastecer de productos al Ayuntamiento. El dinero todavía se adeuda pues no se ha amortizado el capital.

Para conseguir los préstamos de los bancos se presentó un Plan de Ajuste municipal (2012-2022) que obligaba en el plazo de 10 años a aumentar los ingresos, reducir los gastos y contener el endeudamiento.

Pero ni se redujeron los gastos ni el endeudamiento. Por el contrario, se aprobaron subidas desorbitadas de impuestos como el IBI (Contribución) o tasas como la de la basura. Respecto a esta última, el incremento fue muy importante: un 40% en tres años, or-

### ■ Las claves

#### ¿POR QUÉ SUBE TANTO?

■ La solicitud de dos préstamos por importe de 18,6 millones obligó al entonces gobierno socialista a presentar un **plan de ajuste** que contempló subidas graduales del IBI y la tasa de basura.

#### ¿QUÉ PASÓ EN 2015?

■ La subida prevista **-16,20€** al bimestre por vivienda- se congeló. Sólo se aplicó en el último bimestre después de que el área de Economía alertara de la necesidad de cumplir con la ordenanza.

#### ¿QUÉ SE PAGARÁ EN 2016?

■ La ordenanza de la tasa de basura que aprobó el anterior gobierno contempla una tarifa de 17,44€, más la parte que no se pagó en 2015 y que se fraccionará en 18 meses (0,89€), lo que suma un total de **18,33€**.

denanza que se aprobó de forma definitiva en el pleno del 18 de Noviembre de 2013 -con la oposición de dos de los concejales que hoy integran el actual gobierno- y se publicó en el Boletín Oficial de la Provincia el 6 de Marzo de 2014.

Con respecto a la tasa de 2015, ocurrió lo siguiente: Pese a que las ordenanzas municipales son de obligado cumplimiento, por las causas que fueran -error, olvido, omisión o por la impopularidad que conllevaba la subida de la tasa en un año electoral- el incremento aprobado para 2015, que se estableció en 16,20 euros, se congeló y sólo se aplicó en el último bimestre después de que el área económica del Ayuntamiento advirtiera de la irregularidad. En concreto se ha dejado de pagar una cantidad total por vivienda de 18,65€ correspondiente a los cinco primeros recibos bimestrales de 2015.

El actual equipo de gobierno se ha visto obligado a cumplir la ordenanza: cobrar lo que no se hizo en el año 2015 y aplicar la tasa prevista en 2016 hasta tanto no se apruebe otra ordenanza que sustituya a la actual. Solo se aplicó en 2015 la subida estipulada de 16,20€ en el último recibo bimestral correspondiente a noviembre y diciembre, más una séptima

parte de lo no cobrado en los cinco primeros recibos de 2015 (2,66€), sumando en total 18,86 €.

#### Propuesta del actual gobierno

Conscientes de la enorme subida que sitúa la tasa de basura prevista para 2016 en 17,44€, más la parte proporcional que no se pagó en 2015, y a la espera del estudio de la auditoría que determine si es posible bajar la tasa de basura, el equipo de gobierno acuerda lo siguiente:

1.- Fraccionar aún más la cantidad que queda pendiente de 2015 para aliviar la carga a los vecinos, de modo que, en lugar de cobrar dicho dinero en tan solo 6 recibos, se hará en 18 recibos bimestrales en el caso de las viviendas y 36 recibos mensuales si se trata de un negocio.

2.- Preparar inmediatamente una nueva ordenanza mediante una nueva fórmula para calcular la tasa a pagar por los establecimientos y comercios, como ya se acordó en un pleno municipal. Está pendiente revisar las tarifas de agua y basura del pequeño y mediano comercio después de que en julio se aprobará por unanimidad una moción de Ciudadanos para ajustar los precios.



# Los vecinos tienen hasta el 31 de marzo para lograr rebajas en el IBI

Se beneficia quien domicilie el recibo, la familia numerosa y quien menos tiene

Entre Todos Atarfe  
Atarfe

Los vecinos que quieran acogerse a las bonificaciones que contempla la nueva ordenanza fiscal del Impuesto de Bienes Inmuebles (IBI) deberán presentar la documentación acreditativa en las oficinas municipales antes del 31 de marzo.

La modificación de la ordenanza fiscal del IBI, aprobada de forma definitiva el pasado 30 de diciembre gracias al voto del actual equipo de gobierno (Por Atarfe Sí), introduce tres tipos de bonificaciones que no se excluyen entre sí (habrá vecinos que puedan acogerse a varias):

## **POR DOMICILIACIÓN BANCARIA**

Todos los vecinos que tengan un inmueble de naturaleza urbana tendrán derecho a una bonificación del 3% de la cuota del IBI siempre y cuando tengan domiciliado o domicilien el recibo antes del 31 de marzo.

Para solicitar esta bonificación deben dirigirse a la Oficina de Recaudación (C/ Doctor Prados Picazo). Los vecinos que ya tuvieran domiciliado el recibo no tienen que presentar documentación alguna. Se hará efectiva sobre la marcha.

*Los impuestos se pueden pagar hasta en 11 meses*

Todos los grupos municipales aprobaron por unanimidad la propuesta del equipo de gobierno (Por Atarfe Sí-PASI), de habilitar una "cuenta a medida" para facilitar el pago fraccionado de los impuestos.

Se trata de una iniciativa para aliviar la carga fiscal de los vecinos, especialmente de aquellos que atraviesan dificultades económicas, pero a la que se puedan acoger todos los que lo soliciten en el Registro Municipal y no tengan deudas pendientes con el Ayuntamiento. La idea es aplicarla en los próximos meses y se podrá fraccionar hasta en once mensualidades el IBI, el Impuesto de Actividades Económicas (IAE), el de Vehículos (IVTM), la tasa de cementerio o la de vados. Información en Recaudación (Tel.: 958434196).



En la Oficina de Recaudación informan de la domiciliación bancaria y de cómo fraccionar el pago de tasas.

**A los vecinos que tengan un inmueble de naturaleza urbana y domicilien el recibo se les bonifica un 3%**

## **POR FAMILIA NUMEROSA**

Las familias numerosas obtendrán una bonificación en función del valor catastral de la vivienda y de una serie de condicionantes que establece la Ley de Haciendas Locales.

Es obligado acreditar la condición de familia numerosa mediante certificado o cualquier otra documentación expedida por la Junta de Andalucía, por la que se demuestre que a 1 de enero de 2016 se tiene dicha condición.

El documento que acredite la condición de familia numerosa debe ser el original, cuya copia compulsará el

propio Ayuntamiento. Su titular deberá coincidir con el propietario del inmueble para el que se solicita la bonificación y constituir éste el domicilio habitual de la familia.

## **DE CARÁCTER SOCIAL**

El bono social —una rebaja del 10% en la cuota íntegra del impuesto— sólo se aplicará a vecinos que tengan como única residencia habitual un inmueble cuyo valor catastral no supere los 60.000 €. Los ingresos anuales de la unidad familiar tienen que estar por debajo del doble del salario mínimo interprofesional (la suma total es 1.310 €) y sus miembros no deben ostentar más bienes que el de su residencia habitual.

Es necesario aportar la declaración del Impuesto sobre la Renta de las Personas Físicas y, en el supuesto de que no se tenga obligación de presentar la citada declaración, certificación relativa a la falta de obli-

**La documentación para tener bono social o rebaja por familia numerosa se presenta en el Registro**

gación de formularla expedida por la Agencia Estatal de Administración Tributaria. En este último caso, se autorizará a este Ayuntamiento a recabar los datos fiscales de todos los miembros de la unidad familiar.

Es igualmente necesario tener domiciliado el recibo del IBI de la vivienda sobre el que se pretende la bonificación, siendo ésta compatible con la prevista por la domiciliación bancaria del 3% de la cuota del impuesto.

La documentación para acogerse a las bonificaciones por familia numerosa o de carácter social debe presentarse en el registro municipal.

## **SERVICIOS SOCIALES**

# El municipio asume la gestión de ayuda a domicilio para dignificar a las trabajadoras

Entre Todos Atarfe  
Atarfe

El servicio de ayuda a domicilio que se presta a 175 vecinos del municipio pasará en unos meses a gestionarse de forma directa por el Ayuntamiento de Atarfe, lo que permitirá mejorar las condiciones laborales de las trabajadoras y también la calidad de la aten-

ción a los usuarios.

Así lo entienden la mayor parte de los partidos que forman parte de la corporación, entre ellos Por Atarfe Sí (PASI), en el equipo de gobierno; PP, Ciudadanos y Ganemos que aprobaron en el pleno extraordinario celebrado el jueves 3 de marzo la propuesta de cambio a un modelo de

gestión directa. Esta fórmula permitirá contratar a las trabajadoras —en la actualidad 47 mujeres— de forma temporal por un periodo de 3 años mediante procedimiento de concurso oposición y crear una bolsa de trabajo que cubra las eventualidades del servicio. Sólo el PSOE se opuso al modelo de gestión directa que avalan



Las trabajadoras acudieron al pleno.

los informes de los técnicos de las áreas de Contratación, Intervención y Secretaría por entender que el sistema de contratación temporal no se ajustaba a la legalidad y disparaba los costes.

Hasta ahora no existía contrato administrativo por escrito ni expediente de contratación legalmente establecido para formalizar una relación contractual. La Comunidad de Bienes carecía igualmente de personalidad jurídica para formalizar contratos con la Administración.



# La élite del atletismo de montaña se citó en Atarfe

La nieve y el frío hicieron épica la maratón de Sierra Elvira

Entre Todos Atarfe  
Atarfe

Los mejores atletas del país especialistas en maratón de montaña participaron el 27 de febrero en la novena edición de la Carrera por Montaña (CxM) Sierra Elvira, una prueba muy exigente que ya forma parte de la Copa de Andalucía y que este año se convirtió en prueba de larga distancia con 41,5 kilómetros.

El frío, la nieve, la lluvia y el barro hicieron de la maratón de Sierra Elvira una carrera espectacular en la que participaron unos 300 atletas llegados de distintos rincones de España.

El actual campeón nacional, Iván Ortiz, y la campeona de Ultra de carreras de montaña, Gemma Arenas, se impusieron en sus respectivas categorías después de una maratón épica que discurrió por una zona de baja montaña que pertenece en su mayor parte al municipio de Atarfe pero que también se adentra en los términos de Albolote y Pinos Puente.

En cadete, el primero fue Nicolás Molina Augustin, mientras que en categoría junior se impuso Mohamed Lamin Larosi.

Los participantes elogiaron la organización del Club Atletismo y Montaña de Atarfe, que agradeció a los patrocinadores su apuesta por la CxM Sierra Elvira.

El alcalde de Atarfe, Francisco Rodríguez Quesada, destacó también el trabajo que viene realizando la escuela del Club Atletismo y Montaña en su intento de "fomentar la práctica de una actividad sana entre los más jóvenes y por proyectar al exterior, con la organización de esta prueba, los valores paisajísticos y patrimo-



El frío y la lluvia hicieron más dura la maratón. / SERGIO VÁZQUEZ CARPIO

## Los participantes elogiaron la buena organización del Club Atletismo y Montaña de Atarfe

niales de Sierra Elvira". Rodríguez Quesada ha subrayado la importancia que esta prueba ha ido adquiriendo a lo largo de estos años hasta convertirse en la actualidad en una de

las carreras de montaña más espectaculares de España.

De cara a la décima edición se solicitará a la Federación Española de Deportes de Montaña y Escalada (FEDME) la homologación de la prueba de Sierra Elvira como carrera de montaña del circuito nacional. El Club Atletismo y Montaña Atarfe también organizará en marzo una Escuela de Trail que dirigirá el actual campeón de España, Iván Ortiz.

## LA RUTA DE LORCA



Cartel de la EcoMaratón de la Vega.

## La ecomaratón de la Vega recorre el próximo 10 de abril los lugares lorquianos

Entre Todos Atarfe  
Atarfe

El próximo 10 de abril se celebra la I Ecomaratón Vega de Granada, un nuevo evento deportivo con salida y meta en Atarfe que recorrerá los lugares lorquianos.

La prueba, con una distancia de 42 kilómetros que combina pistas de tierra y asfalto, está organizada por la Diputación de Granada con la participación del Club Triatarfe y la colaboración del Ayuntamiento de Atarfe. La iniciativa, no obstante, parte de los colectivos Salvemos La Vega y Vega Educa, unidos en la preservación de la Vega de Granada.

De forma paralela a la maratón, el Club Triatarfe ha organizado, en colaboración con el colectivo Vega Educa, una carrera saludable por las calles de Atarfe para los alumnos de los colegios e institutos de la localidad.

La organización ha previsto la participación de 500 corredores. El coste de la inscripción en la prueba para los participantes es de 20 euros.

## En breve

### Reunión técnica para mejorar la accesibilidad



**MOVILIDAD** El grupo de trabajo por Un Atarfe accesible mantuvo una reunión con técnicos. Se habló de eliminar barreras arquitectónicas ya existentes y aplicar el criterio de accesibilidad en la obra nueva en función de la disponibilidad económica.

### Alumnos del IES Ilíberis, con el Medio Ambiente



**EDUCACIÓN** Alumnos del IES Ilíberis presentaron los proyectos de educación ambiental que llevan a cabo para concienciar de la necesidad de cuidar nuestro entorno. El 3 de junio se celebra el Concierto por la Vega en el Centro Cultural Medina Elvira.

### Reconocimiento a la Escuela de Teatro



**CULTURA** Víctor Rivera, responsable de la Escuela de Teatro de Atarfe, recibió el premio al mejor actor en el Certamen de Teatro Aficionado de Alhendín por su papel en 'Monkswell Manor' (Casa de Huéspedes). Lo compartió con el resto de compañeros.



**DÍA DE LA MUJER** Como cada 8 de marzo tuvo lugar en la plaza del Ayuntamiento la lectura de un manifiesto para exigir mayor igualdad y que la violencia machista sea una cuestión de Estado.

## CIUDADANÍA ■ Reglamento para activar al movimiento asociativo

# La norma para una mayor participación

Entre Todos Atarfe  
Atarfe

El borrador del reglamento de Participación Ciudadana fue presentado por el alcalde de Atarfe, Francisco Rodríguez Quesada (Por Atarfe Sí), a los representantes de colectivos del municipio y a los grupos municipales para que realicen sus aportaciones. Dicho documento profundiza en los

mecanismos de participación, que en algunos casos ya están a disposición de los ciudadanos, como la posibilidad de participar en las asambleas de barrio o formular preguntas en los plenos. También se establecen fórmulas de apoyo al tejido asociativo.

Entre las propuestas figura el derecho a la información de los acuerdos de gobierno, la creación de una Oficina

de Atención a la Ciudadanía, la instalación de un buzón de quejas y sugerencias, el derecho de audiencia pública, el derecho a promover una iniciativa popular suscrita al menos por el 10% de la población, la consulta popular, la posibilidad de realizar estudios de opinión, la creación de un Consejo de Ciudad o la convocatoria de las asambleas de barrio.



# Atarfe, más limpio entre todos

La contratación temporal de 74 vecinos permite limpiar caminos y parques de los anejos y el municipio

## Entre Todos Atarfe

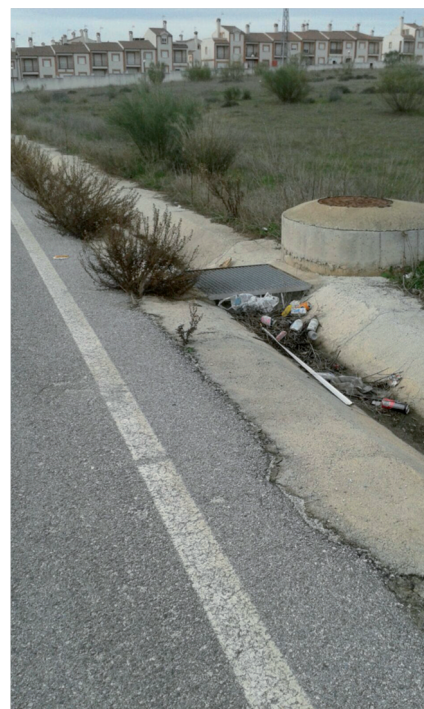
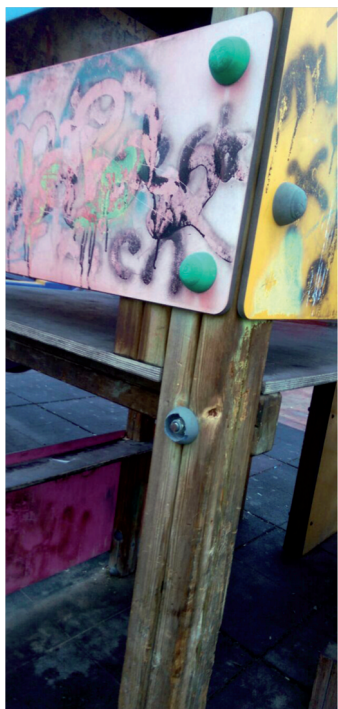
Un total de 74 vecinos de Atarfe han participado durante el mes de enero y parte de febrero en tareas de apoyo a los servicios que presta el Ayuntamiento en el municipio y sus pedanías. Gracias a su trabajo se ha llevado a cabo un plan integral de limpieza en distintas zonas del Balcón de Cubillas, Llanos de Silva, Caparacena, Los Cortijos, Sierra Elvira y otros rincones del pueblo con un acuciante problema de desatención que reclamaban una urgente solución por parte de los vecinos.

Especial dedicación se ha prestado al mantenimiento de parques públicos, limpieza de caminos y adentramiento de mobiliario público. La zona de la Plaza de Toros y el ferial, los arcones y jardines desde Circunvalación hasta El Toro, el Parque de la Higuera, las plazas de Marcona y Juan Carlos, el Barranco, el campo de fútbol, la urbanización de Vista Alegre, el Corredor Verde, la Avenida de América... Son algunos de los lugares a los que se les ha prestado atención.

Las labores han sido posibles gracias a un programa extraordinario de ayudas para la inclusión social que pone en marcha la Junta de Andalucía.



Durante un mes se ha realizado una limpieza integral en los lugares del pueblo y los anejos donde los propios vecinos vienen denunciando abandono y suciedad. El equipo de gobierno hace un llamamiento al civismo, a que se usen papeleras y contenedores y se recicle más.



## EDUCACIÓN

### La campaña para eliminar las cacas de perros incluye multas de hasta 500 euros

## Entre Todos Atarfe

El Ayuntamiento de Atarfe ha puesto en marcha la primera fase de la campaña 'Atarfe, limpio entre todos', centrada en abordar el problema de los excrementos de perros que invaden las calles.

La concejal de Medio Ambiente, Gloria Casado, ha explicado que el objetivo es "dar respuesta a una de las mayores quejas de los vecinos que exigen una conducta cívica".

La campaña de sensibilización consta de varias líneas de actuación, incluida la disciplinaria. La Concejalía de Medio Ambiente recuerda a los

propietarios de las mascotas que la no recogida de los excrementos se sanciona con multas que oscilan entre 75 a 500 euros. Como primer paso se ha desplegado una campaña de cartelería y reparto de octavillas.

En Atarfe hay 3.200 perros inscritos en el registro municipal de animales pero son muchas las mascotas que aún no cuentan con identificación. En colaboración con las clínicas veterinarias se facilitará a los propietarios de mascotas la implantación del microchip e inscripción en el registro municipal, una medida obligatoria que evita abandonos y facilita su búsqueda en caso de robo o pérdidas.



**EN LOS COLEGIOS** El Ayuntamiento ha extendido la campaña de sensibilización 'Atarfe, limpio entre todos' a los colegios. Las concejalas de Medio Ambiente y Educación, Gloria Casado y Fabiola García, respectivamente, presentaron recientemente una unidad didáctica sobre la necesidad

de recoger las deposiciones de los perros para evitar problemas de salud. Se preparó un 'sketch' y se invitó a los alumnos a participar con dibujos y mensajes en una campaña que pretende fomentar el civismo. Los dibujos se expondrán en el Centro Cultural Medina Elvira.



# Los pequeños científicos toman Atarfe

Los centros educativos del municipio se unen de nuevo en la Feria de la Ciencia para exponer sus trabajos a la sociedad

Entre Todos Atarfe  
Atarfe

■ En Atarfe, la media de alumnos con vocación científica está por encima de la media. Gracias al trabajo que viene desarrollando la comunidad educativa se ha conseguido hacer más accesible una de las principales ramas del conocimiento humano. La ciencia ha dejado de ser esa asignatura temida por los estudiantes.

La labor educativa que se viene realizando en los colegios e institutos ha permitido mostrar el lado más ameno, apasionante y enriquecedor de la ciencia. Los alumnos más pequeños descubren campos del conocimiento científico con divertidos experimentos y ensayos.

Precisamente en estos días se han expuesto los trabajos de los diez colegios que participan en la VII Feria de la Ciencia de Atarfe, una edición dedicada a las legumbres con motivo del año internacional de este alimento muy recomendable desde el punto de vista nutricional.

Francisco José Jiménez, maestro y coordinador de la feria, destaca la unión que se ha establecido entre los

## ■ VII Feria Ciencia

### PARTICIPANTES

■ Centro de Educación Infantil y Primaria (CEIP) Atalaya, CEIP Clara Campoamor, CEIP Dr. Jiménez Rueda, CEIP Fernando de los Ríos, CEIP Medina Elvira, Colegio Sagrada Familia, IES Ilíberis, IES Vega de Atarfe, SEPER Mariana Pineda y el Colegio CUME.

### LEGUMBRES

■ Los trabajos que los alumnos expondrán en el Centro Cultural Medina Elvira girarán en torno a las legumbres por ser el año internacional de este alimento.

### NOVEDADES

■ En esta edición se da participación a las AMPAS y se crea un concurso de cocina científica entre el alumnado para elegir al mejor chef.



Imagen de una actividad protagonizada por profesores en una edición anterior de la Feria de la Ciencia.

diez centros educativos del municipio para divulgar la ciencia entre el alumnado, poniendo a su disposición los recursos docentes para una enseñanza más motivadora. Jiménez cuenta que son los propios alumnos los que trabajan a lo largo del curso en distintas experiencias científicas que luego exponen en la Feria.

La mente de los niños es muy permeable al conocimiento y al método científico de aprendizaje, explica.

“No sólo se trabaja el contenido científico en el aula sino que luego se expone para que puedan desarrollar la voz, gestos, vocabulario, expresiones...; lo capacitamos de las herramientas para que entren en juego otras variables, que sea un aprendizaje multidisciplinar”.

El origen de la Feria de la Ciencia se remonta al curso 2008 y 2009 cuando

## ■ Los alumnos descubren campos del conocimiento científico con divertidos ensayos

José Manuel Escobero y Amparo Castro, profesores del CEIP Atalaya, deciden difundir más allá de las aulas el trabajo que se desarrollaba en el colegio. Poco a poco se han ido incorporando el resto de centros educativos, el último el colegio bilingüe CUME del Pantano del Cubillas, lo que ha permitido “coordinar el trabajo y las experiencias científicas, y demostrar que es posible estimular el aprendizaje de la ciencia entre el alumnado”.

La Feria ya va por la séptima edición y este año se han incluido importan-

tes novedades como es la decisión de implicar a las Asociaciones de Madres y Padres de Alumnos (AMPAS) y al Centro de adultos Mariana Pineda en el programa de ‘Ciencia en la Cocina’. Además de la exposición con los distintos experimentos que llevarán a cabo los alumnos, el programa incluye este año cine científico, charlas, animación científica, Ciencia en la Cocina e incluso el concurso de cocina científica ‘Atarfechef’ en el que se elegirá al mejor alumno entre cazuelas.

Los alumnos y profesores consiguieron el año pasado una mención honorífica en Ciencia en Acción por la realización de la Feria.

La edición de este año finaliza el 10 de junio con una noche de estrellas, el broche de oro a un intenso año científico en los colegios.

## Alumnos confeccionan el cartel del Día de la Mujer

**CERTAMEN** ■ La Concejalía de Cultura y el Centro de la Mujer dieron a conocer a los finalistas del concurso de carteles realizado entre estudiantes para fomentar la participación activa de las mujeres en la vida pública. Un total de 174 alumnos del Instituto de Enseñanza Secundaria Ilíberis presentaron trabajos.



## El Día de Andalucía se festeja en los colegios

**28 FEBRERO** ■ Los centros escolares de Atarfe celebraron el Día de Andalucía con un desayuno saludable a base de jamón y aceite de oliva ecológico que proporcionó el Ayuntamiento de Atarfe. El centro público Doctor Jiménez Rueda aprovechó el día para homenajear al científico que da nombre al colegio.



## Teatro y ciencia para salvar a nuestra mariposa

**TEATRO** ■ La Escuela Municipal de Teatro estrenó la obra ‘La niña de Sierra Elvira’, nombre con el que se conoce a una mariposa autóctona en peligro de extinción que está siendo motivo de estudio en los colegios de Atarfe a través del programa ‘Andalucía, mejor con Ciencia’.

## Un concierto solidario para los más pequeños

**MÚSICA** ■ Alumnos de Atarfe y Zujaira presenciaron el concierto de la Huron High School Symphonic Band, cuya recaudación se destinó a la Asociación de padres de niños con discapacidad Te Doy la Luna. El concierto también sirvió para acercar la música sinfónica a los más pequeños.

